

התוויות נגד לאבחון וטיפול ב-BPPV בקליניקה

מוש אהרוני – PT BPT

פיזיותרפיסט מוסמך

www.Dizziness.co.il





2018

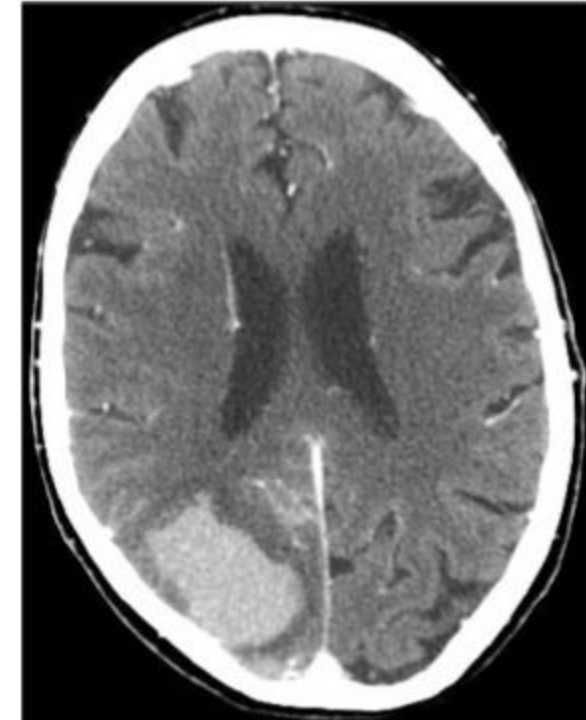
CASE REPORT

Open Access



Hemorrhagic stroke after Epley maneuver: a case report

Paige Moore^{1*} , Trung Le², Brian Blakley¹, Jason Beiko³ and Eric Meen¹





2018

CASE REPORT

Open Access

Careful selection of appropriate patients remains important

Particularly in **elderly patients with comorbidities**

The indirect causation and extreme rarity of this event **do not warrant change** to practitioner patterns of practice



פגיעת חוט שדרה שדורה צווארית

לאחר שבץ אקוטי/סאב אקוטי
חוסר יציבות המודינאמית
סימנים נוירולוגיים

הפרעה לבבית/וסקולרית לא מאוזנת
פגיעת ראש הפרעה קוגניטיבית
RA/דלקת פרקים
הפרעה פסיכיאטרית
עודף משקל

הפרעת כלי דם צווארית
חוסר יציבות בחוליות הצוואר

טראומה
הפרעת שווי משקל
תסמונת דאון
רדיקולופתיה צווארית
סחרחורת קבועה
לאחר ניתוח עיניים
Chiari Malformation
סיכון גבוה לנפילה
ניסגמוס מרכזי
הפרעות נשימתיות
קיפוזת משמעותית
ניתוח גב

היריון מתקדם
גיל מבוגר

ניתוח צווארית

אילו התוויות
נגד מוחלטות
ויחסיות קיימות
לביצוע DIX-
? HALLPIKE



אילו התוויות
נגד מוחלטות
ויחסיות קיימות
לטיפול ב-
BPPV?

ביצוע עצה התאמות כמו באבחון ירידת שמיעה אקוטית



התוויות נגד מוחלטות – תלונות וסימנים נפוצים

Original Article

International Journal of Audiology 2003; 42:166–173

Contraindications to the Dix–Hallpike manoeuvre: a multidisciplinary review

*Rachel L. Humphriss**

*David M. Baguley**

Valerie Sparkes†

Suzy E. Peerman†‡

David A. Moffat¶

When **NO MEDICAL SCREENING** is available!

Based on **EXPERET MEDICAL OPINION!**



Acute Neck Trauma

התווית נגד מוחלטת בהיעדר טווח תנועה צווארי מספק לבדיקה

• כאב צוואר/זרוע/פנים/גוּו עם מגבלת טווח תנועה צווארי

• ורטיגו

• סחרחורת לא סיבובית

• תסמינים ויזואליים - דיפלופיה?



רדיקולופתיה צווארית

- כאב צוואר חריף עם כאב מושלך לזרוע/יד/אצבעות

- נמלולים/הירדמויות בזרוע/יד/אצבעות

- תסמינים במסלול דרמטומלי טיפוסי

- תנועות צוואר מוגבלות

- חולשת שרירי ג"ע



מיאלופתיה צווארית

- כאב צווארי ו/או בזרוע
- חולשת שרירי ג"ע ו/או ג"ת
- חוסר יציבות בעמידה
- הרדמויות/נמלולים בכפות ידיים/כפות רגליים
- טונוס שרירי מוגבר בגפיים/קלונוס



RA בדרגה חמורה

- מעורבות מפרקים נוספים (אצבעות, שכ"י, בהונות, מרפקים)
- כאב צוואר
- טווח תנועה צווארי מוגבל
- +/- סימני חוסר יציבות צווארית/מיאלופתיה



חוסר יציבות צוואר עליון/ חוסר איחוי/שבר של דנס

- לרוב כתוצאה מטראומה, אך גם מצבים אחרים: תסמונת דאון, ANKYLOSING SPONDYLITIS

- תלונות על סחרחורת וורטיגו כתוצאה מתנועות ראש ו/או מנחי ראש

- מתיחה של העורק הוורטבראלי או לחץ על המדולה.



Vascular Dissection Syndromes

- **לרוב כתוצאה מטרומה;**
- **במצבים אחרים:** Marfans Synd, Fibromuscular dysplasia, Ehlers-Danlos Synd, טרשת עורקים
- עורק ורטיבראלי – כאב אוקסיפיטלי וצווארי
- עורק קרוטיד - כאב חריף "בתוך העין" ובפנים
- תסמונת הורנר
- טנטון "פועם"



ניתוחי צוואר

קיבוע – התווית נגד מוחלטת
ללא קשר למועד הניתוח
עם או ללא כאבים

Chiari Malformation

כאשר תסמיני

- כאבי ראש אוקסיפיטליים – מתגברים בעיטוש/שיעול

- אטקסיה בהליכה, בהמשך קוואדריפרזיס ספסטי

- קשיי דיבור (הפקת קול)

- קשיי נשימה



Carotid Sinus Syncope

בעיקר אצל קשישים

התעלפויות/תחושת עילפון כתוצאה מאחת או יותר מהפעולות הבאות:

- סיבובי ראש

- כיפוף ראש ממושך (כמו סגירת כפתורים בחולצה)

- לחיצה על הצוואר



התוויות נגד – מקורות שונים

- ניתוחי עיניים – בשבועות האחרונים (מוחלטת) (British Society of Audiology 2016)
- קושי בתנועה עקב השמנת יתר, שיתוק שרירים, שבריריות יתר, חרדה גבוהה (יחסיות) (Whitney 2005)
- מחלת כלי דם חמורה, קיפוסקוליוזה חמורה, Paget's Disease, Low back dysfunction (יחסיות) (Bhattacharyya et al 2017)
- הפרעות התנהגותיות, כאב חזק כתוצאה משבר בצלעות (יחסיות) (Packer 2014)



התוויות נגד לטיפוּל – CRP, SEMONT, BBQ

...**May not be** candidates for this procedure or **may need specialized examination tables** for performance of the procedure.

Complications from the CRP have not been identified in multiple RCTs. The most commonly encountered complications include nausea, vomiting, fainting, and conversion to lateral canal BPPV during the course of treatment (Bhattacharyya et al 2017)

Semont requires a brisk movement – any orthopedic condition that limits mobility may be a relative contraindication (Solomon 2000)

Oscillation is not used if there is a history of retinal detachment (Solomon 2000)



במסגרת אשפוז

ביצוע Dix-Hallpike וטיפול ל-BPPV – באישור הרופא האחראי בלבד ! למשל –
לאחר CVA, TBI, ניתוחים ועוד מצבי אשפוז אקוטיים/אלקטיביים.

Almost 40% of the patients at the ED could not be tilted 15° head-down
(Burghold et al 2017)

במסגרת קהילה

בהיעדר הפנייה/אישור רפואי ו/או ממצאי בדיקות תקינים יש לפעול לפי
ההמלצות של Humphriss et al 2003



ובכל מקרה – כאשר המטופל מעדיף שלא !



חלופות ל-DIX-HALLPIKE

Side-lying test (Herdman & Tusa 1998)

Modified side-lying test – en bloc + collar
(Tusa & Herdman 2005)





התאמות לבדיקות תנוחתיות



- כסא גלגלים מסוג ריקליין

- כורסת טלוויזיה מתכוונת



- מיטת טיפול רחבה

- מזרן שיפוע

- מיטת טרנדלנבורג



ניסוח נייר עמדה/קווים מנחים לגבי התווית נגד

קבוצת העניין הווסטיבולרית (העמותה לקידום הפיזיותרפיה)

החברה הישראלית לאוטונורולוגיה (האר"י)



בינתיים

**Use your
common
sense !**